

IC LAN MANUEL UTILISATEUR



IC LAN Logiciel de Contrôle de Salle Multimédia

SE REPERER DANS L'ENVIRONNEMENT2

 ONGLET INSTRUCTION 3

 ONGLET APPLICATION..... 3

 LES BOUTONS DE CONTROLE 4

 CREER UN QCM 5

ANIMER UN COURS.....6

 IDENTIFIER LA CLASSE / LES ELEVES..... 6

Créer une feuille de présence 6

Enregistrer la classe..... 7

Modifier les dispositions enregistrées 7

 PROPOSER LES EXERCICES 8

Diffuser un fichier vidéo ou VCD 8

Télécharger les fichiers sur les postes élèves 9

Proposer un QCM 10

 ANIMER UNE SEQUENCE 11

 DONNER DES DIRECTIVES A LA CLASSE / A UN ELEVE / A UN GROUPE D'ELEVES 12

 OBSERVER LA CLASSE / UN ELEVE / UN GROUPE D'ELEVES 13

Ajuster la taille des écrans observés..... 13

Prendre la main sur le poste élève..... 14

Arrêter l'observation 14

 SURVEILLER/CONTROLLER 15

Aider un élève 15

Bloquer les postes des élèves 16

Débloquer les postes des élèves..... 16

 CONTROLLER LES APPLICATIONS ACTIVES SUR LES PC DES ELEVES 17

Arrêter un programme..... 17

Interdire l'exécution de certains programmes..... 17

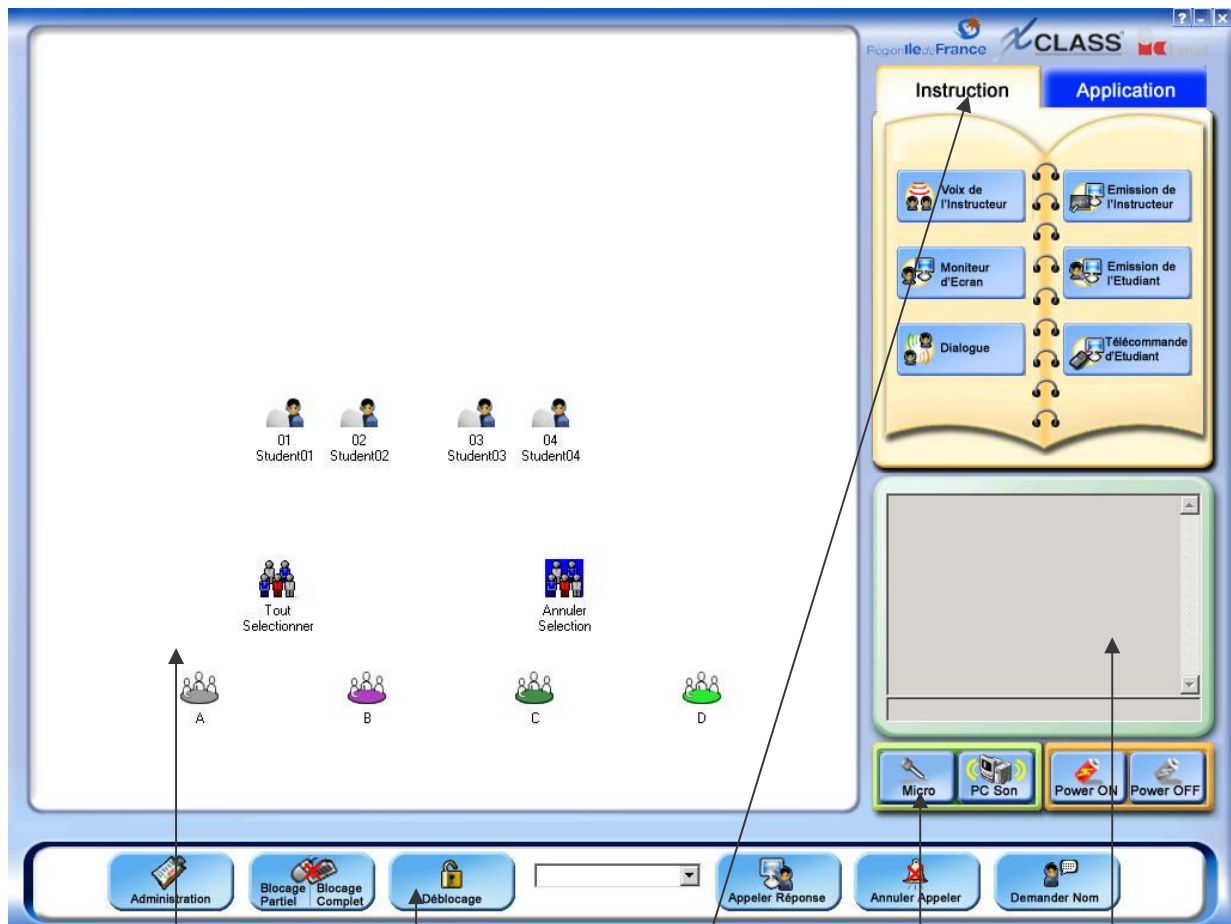
Interdire l'accès à Internet 17

 REPONDRE A L'APPEL D'UN ELEVE 18

Annuler les appels 18

 ENREGISTRER LE TRAVAIL DES ELEVES 19

Se repérer dans l'environnement



Identifier la classe

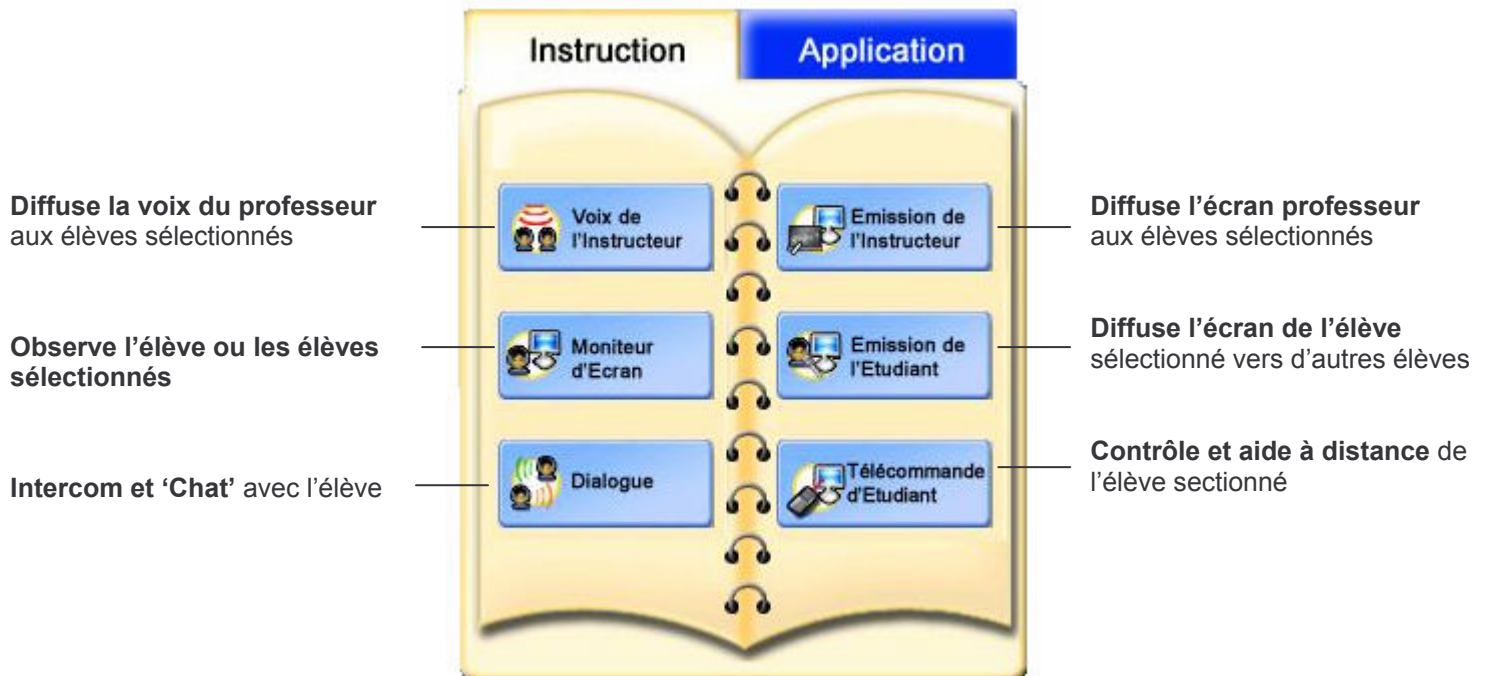
Utiliser les boutons de contrôle

Utiliser les onglets :
 • Instruction
 • Application

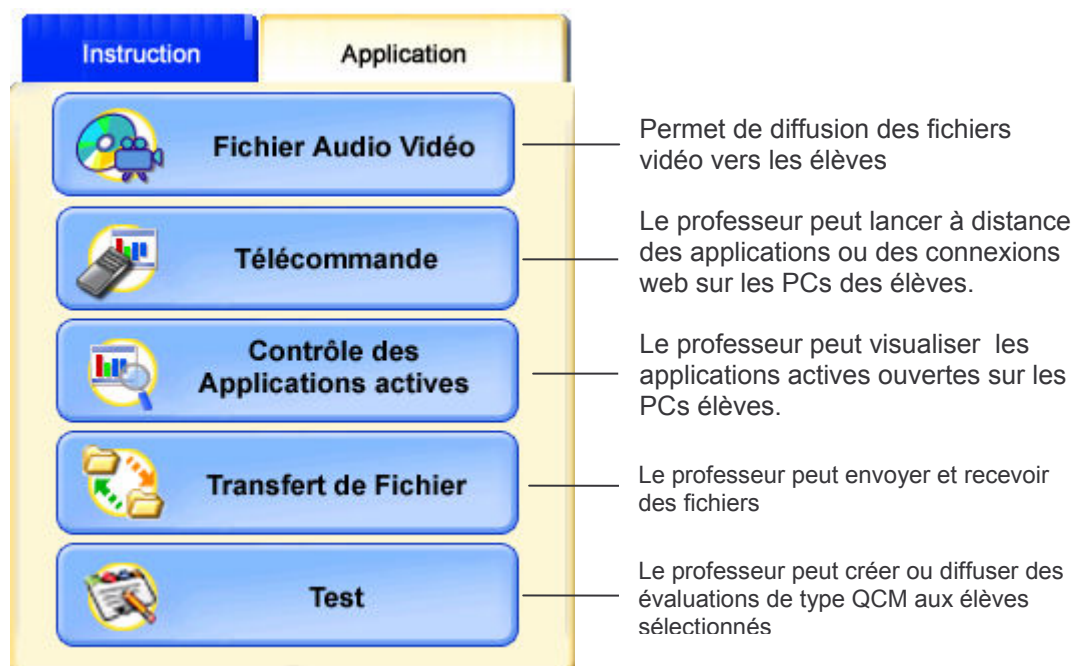
Activer les sources audio

Utiliser le panneau discussion

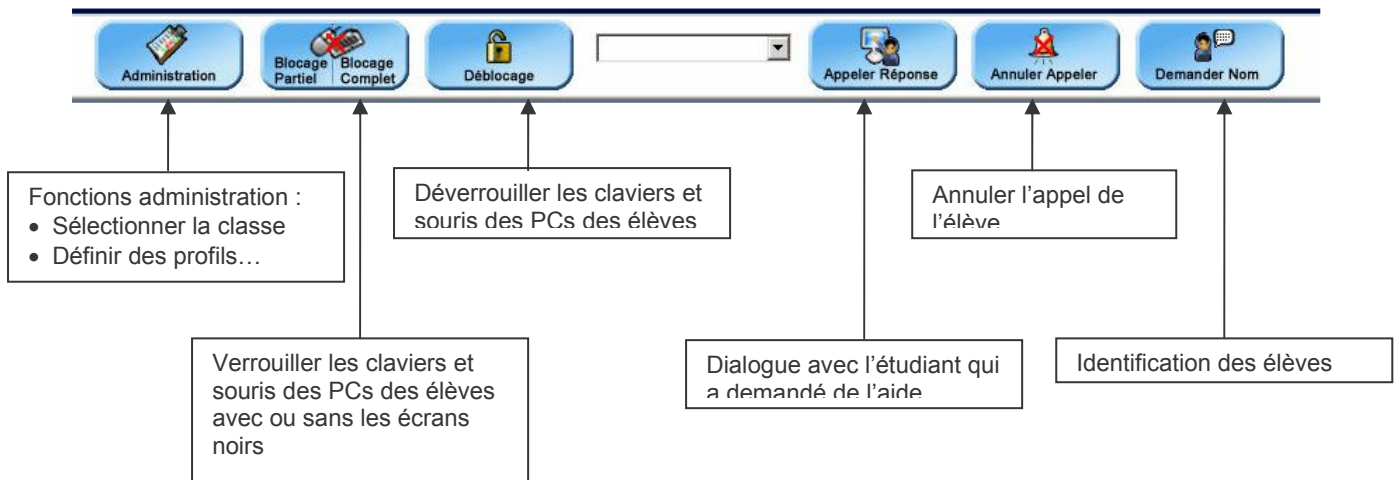
Onglet Instruction



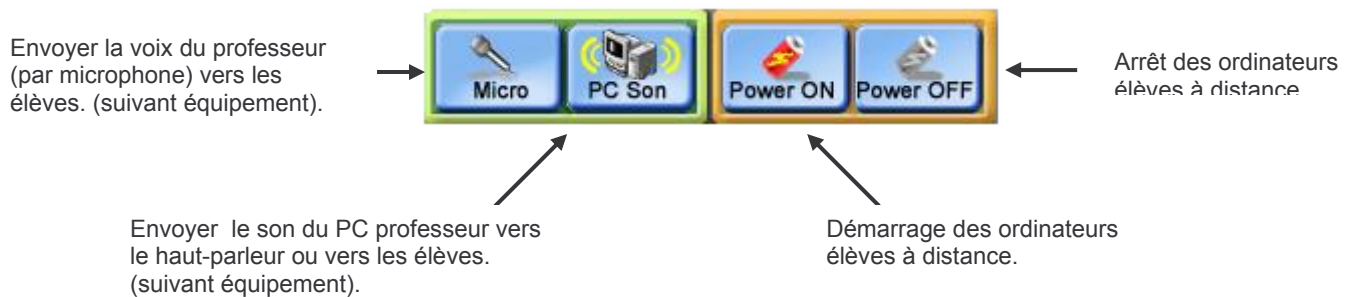
Onglet Application



Les boutons de contrôle



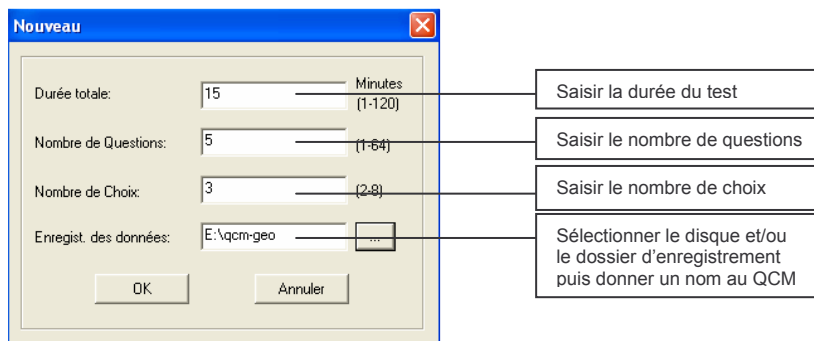
Activer les sources audio



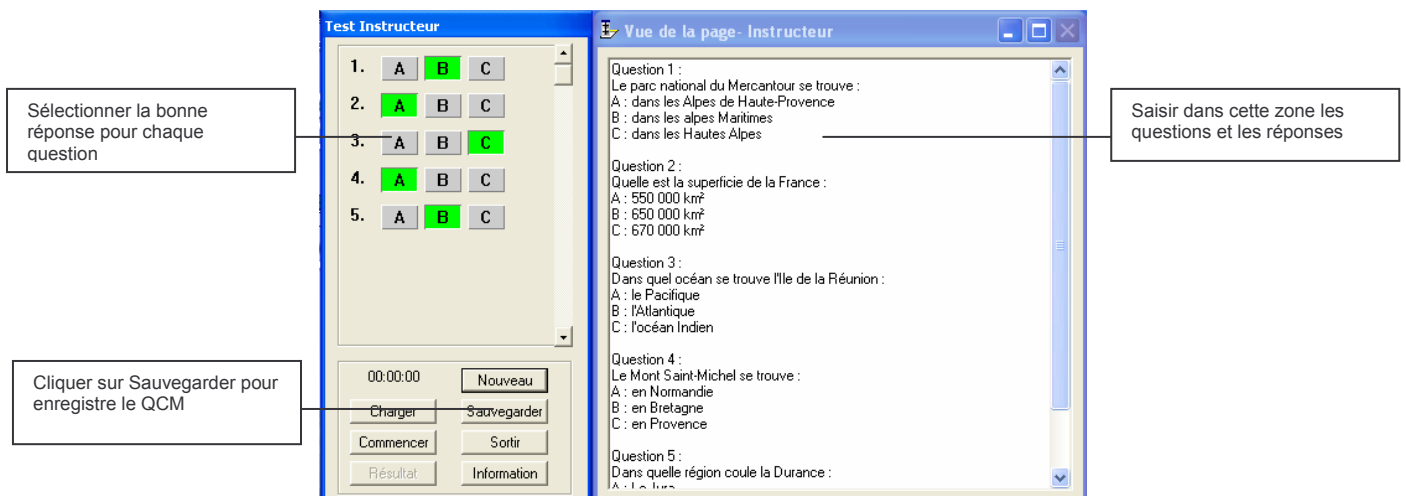
Créer un QCM

Le professeur pourra concevoir des tests de type QCM très rapidement grâce à la fonction « Test ». Le système surveillera alors le délai du test, notera et récupèrera les points obtenus.

- Cliquer sur l'onglet **Application** cliquer sur le bouton 
- Cliquer sur Nouveau



Cette fenêtre apparaît :




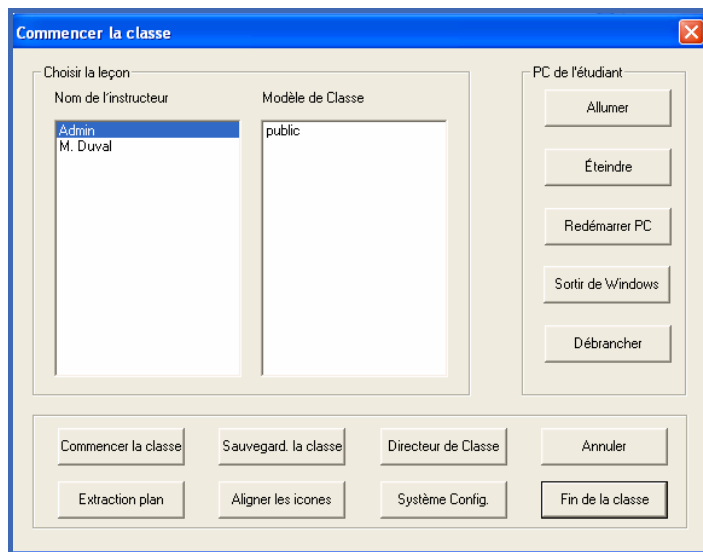
- Cliquer sur le bouton **Sortir** pour terminer

Animer un cours

Identifier la classe / les élèves

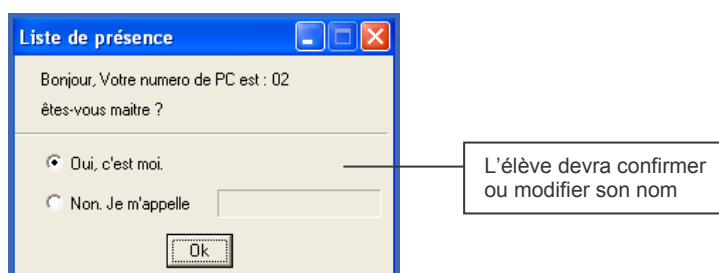
Avant de commencer son cours, le professeur peut facilement rappeler le plan de classe grâce à la zone « Choisir la leçon »

- Cliquer sur le bouton 
- Cliquer sur le nom de l'instructeur
- Cliquer sur le modèle de classe




- Cliquer sur le bouton **Commencer la classe**

Cette fenêtre d'enregistrement apparaît alors sur le poste élève afin qu'il s'identifie :





Créer une feuille de présence

Quand la leçon commence, le professeur peut enregistrer la présence des élèves au format Excel (Format CSV) :

- Cliquer sur le bouton 
- Cliquer sur **Extraction plan**
- Choisir l'endroit d'enregistrement : disque et dossier
- Saisir le nom de fichier pour cette liste de présence
- Cliquer sur OK

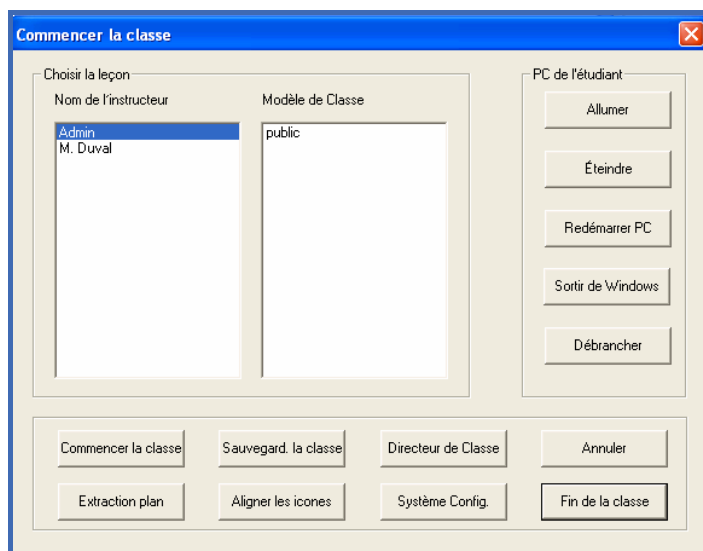
Enregistrer la classe

Après l'enregistrement de la feuille de présence, le professeur peut enregistrer le plan de la classe :

- Cliquer sur le bouton 
- Cliquer sur le bouton 
- Saisir le nom du professeur
- Saisir le nom de la classe
- Cliquer sur OK


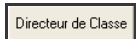
Après enregistrement, le professeur pourra simplement avant de commencer son cours, rappeler le plan de classe :

- Cliquer sur le bouton 
- Cliquer sur le nom de l'instructeur dans la zone de gauche
- Cliquer sur le modèle de classe dans la zone de droite



- Cliquer sur le bouton 

Modifier les dispositions enregistrées

- Cliquer sur le bouton 
- Cliquer sur le bouton 
- Sélectionner le nom du professeur concerné
- Cliquer sur Modifier ou Supprimer
- Cliquer sur OK

Proposer les exercices

Diffuser un fichier vidéo ou VCD

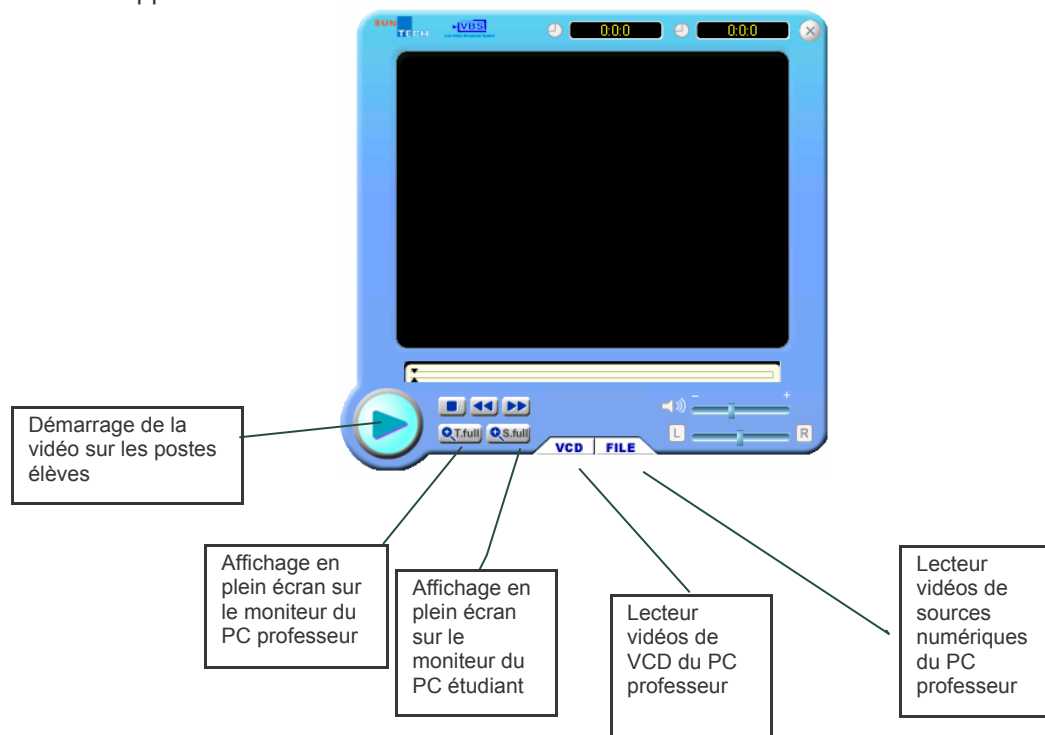
Le « Système de Vidéo Diffusion » (SVD) est par défaut media player. Il est conçu pour jouer et diffuser les fichiers ou sources audio vidéo du PC professeur aux PCs d'élèves choisis par réseau local.




Nota : Le format VCD est un format de CD Rom multimédia lisible par un simple lecteur de CD

- Si nécessaire, insérer le CD Rom dans le lecteur du PC

- Cliquer sur l'onglet  puis sur le bouton 

Cette fenêtre apparaît :



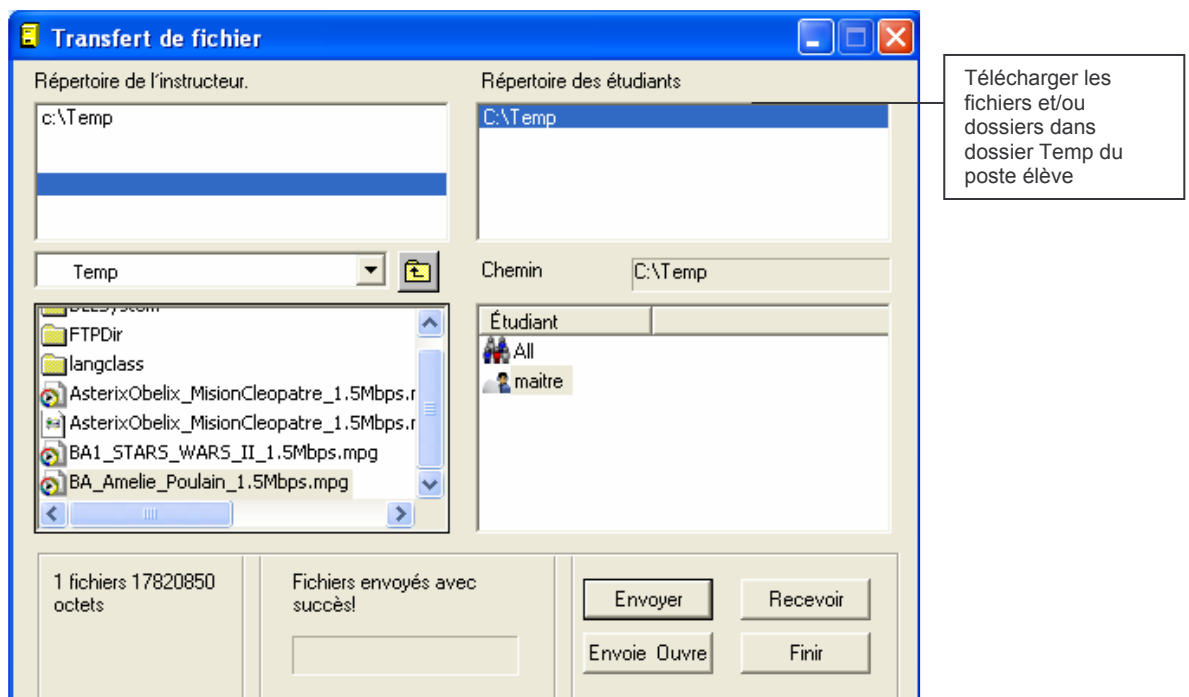
- Cliquer sur le bouton  pour lancer le fichier du lecteur vidéo du PC Professeur
- Ou
- Cliquer sur le bouton  pour choisir un fichier numérique sur le PC du Professeur
 - Cliquer sur le bouton  pour démarrer la vidéo sur les postes élèves

Télécharger les fichiers sur les postes élèves

Le professeur peut télécharger un ou plusieurs fichiers/dossiers sur les PC des élèves. Ces fichiers/dossiers seront alors copiés à l'endroit indiqué sur les ordinateurs élèves. Réciproquement, le professeur peut également recevoir des fichiers élèves (voir « Enregistrer le travail des élèves »).

- Cliquer sur l'onglet  puis sur le bouton 

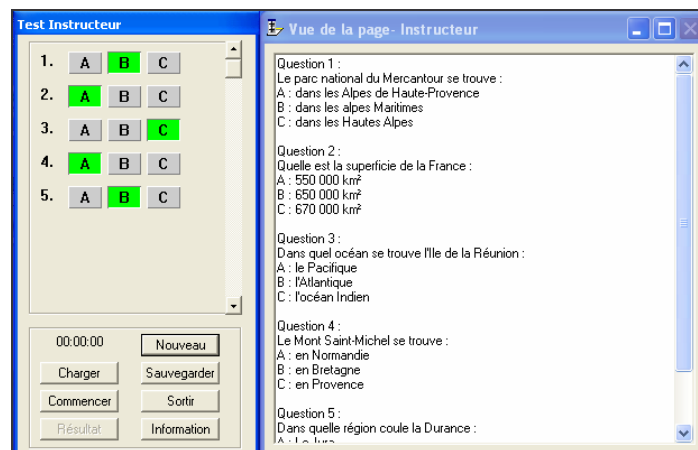
Cette fenêtre apparaît :



- Sélectionner les fichiers à télécharger sur le poste Professeur
- Sélectionner le dossier de réception sur les postes élèves, soit C:\Temp
- Sélectionner le(s) élève(s) destinataires de la copie
- Cliquer sur le bouton « Envoyer » ou « Envoie et Ouvre »

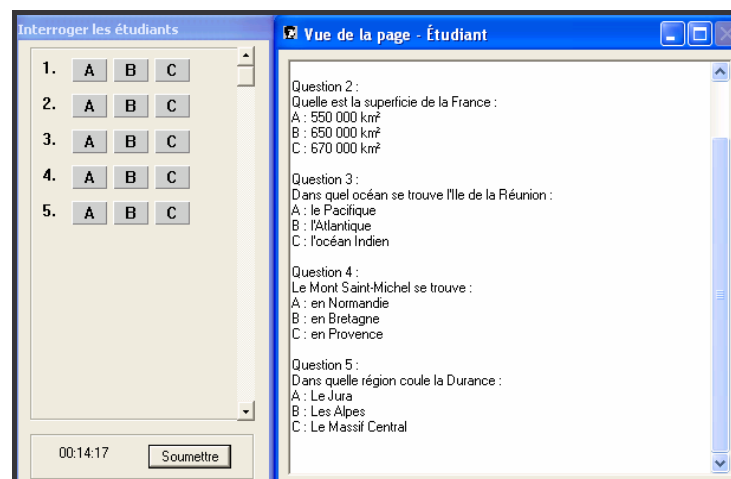
Proposer un QCM

- Cliquer sur l'onglet **Application** puis sur le bouton **Test**



- Cliquer sur le bouton **Charger**
- Sélectionner le fichier QCM
- Cliquer sur le bouton **Commencer**

Nota : La fenêtre QCM s'affiche sur l'écran des PCs des élèves sélectionnés



- Après exécution du QCM, l'élève cliquera sur le bouton **Soumettre**

Pour prendre connaissance des résultats du QCM, le professeur peut :

- cliquer sur le bouton **Résultat** pour connaître les réponses de l'élève
- ou
- cliquer sur le bouton **Information** pour connaître le nombre de bonnes réponses de l'élève
- puis
- cliquer sur le bouton **sortir** pour terminer la session

Animer une séquence

Le professeur peut diffuser l'écran de son PC à toute la classe, à un groupe d'élèves ou à l'élève désiré, en temps réel.

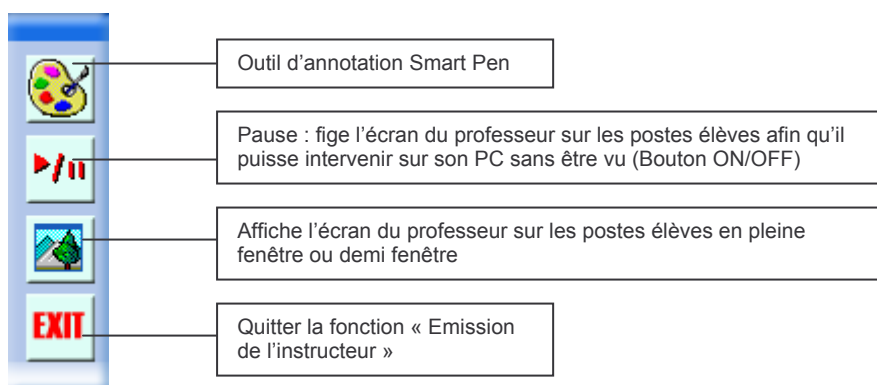
Le professeur peut ainsi :

- Expliquer une fonction d'un logiciel tel que : Word, Excel...
 - Diffuser une présentation Powerpoint,
 - Visualiser un site web,
 - Présenter une séquence sur CD Rom...
- Choisir la classe, un groupe d'élèves ou un élève devant recevoir l'écran et la voix du professeur.

- Cliquer sur l'onglet **Instruction** puis sur le bouton 

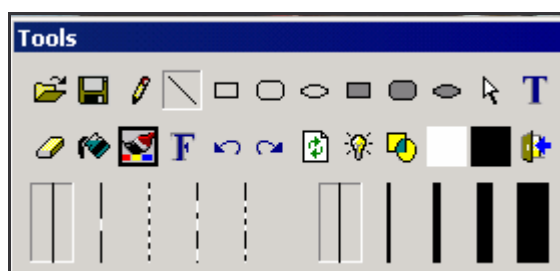
Nota : Le panneau de la salle multimédia est réduit au minimum, l'icône  restera sur la barre de tâches.

- Déplacer la souris vers le coin supérieur droit de l'écran, cette palette apparaîtra :
















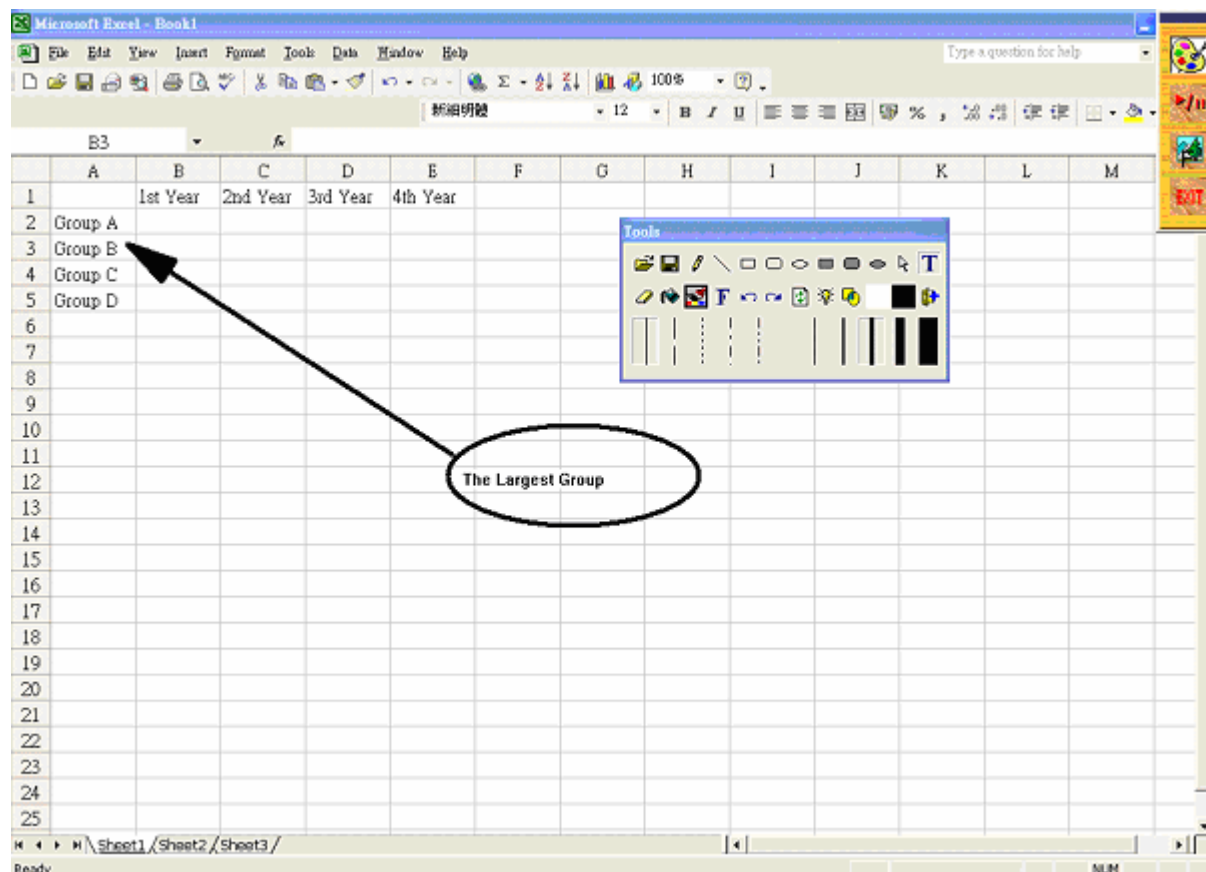
Outil d'Annotation Smart Pen

- Cliquer sur  , cette fenêtre apparaît :



Quelques boutons à repérer :

-  ouvrir un fichier
-  enregistrer les dessins
-  effacer les dessins non désirés
-  annuler la dernière action ou  rétablir la dernière action
-  annuler tous les dessins existants sur l'écran
-  F changer la police, la taille et le style du texte.
-  T saisir du texte
-  obtenir le tableau noir sur l'écran.
-  obtenir le tableau blanc sur l'écran.
- Clic gauche de la souris pour modifier la couleur du premier plan.
- Clic droit pour modifier la couleur de fond.
-  obtenir l'effet transparent pour les dessins.
-  faire clignoter les prochains dessins plusieurs fois.
-  sortir de Smart Pen Tool.



Nota : tous ces objets disparaîtront à la fermeture de la session

Donner des directives à la classe / à un élève / à un groupe d'élèves

Observer la classe / un élève / un groupe d'élèves

Le professeur peut simultanément regarder jusqu'à 8 écrans élèves en temps réel en mode plein écran ou en mode fenêtres multiples. Si le nombre d'élèves est supérieur à 8 dans la classe, le professeur peut surveiller leurs écrans les uns après les autres avec un délai programmable.



- Choisir les élèves dans l'écran principal.

RAPPEL :


La classe est sélectionnée par défaut

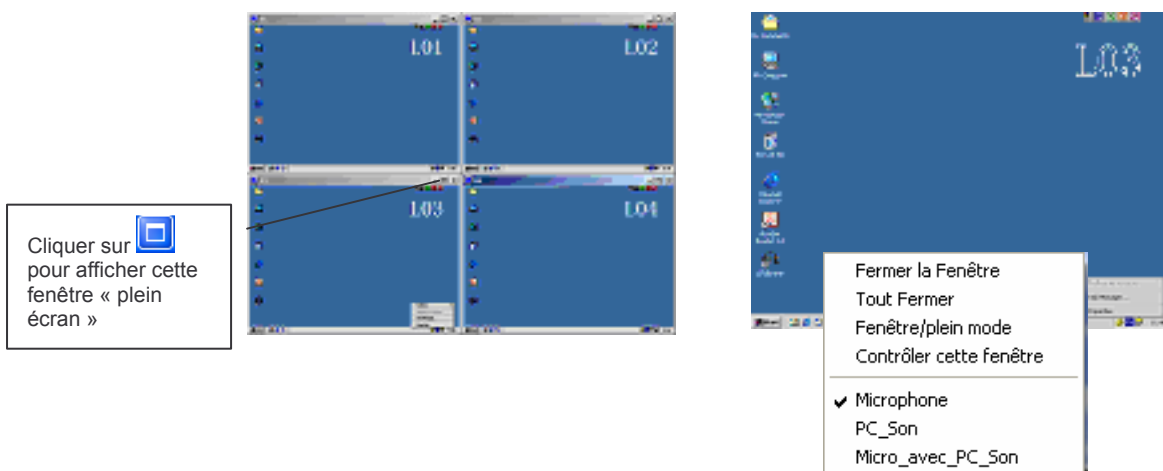
Sélectionner un élève : cliquer sur l'icône élève

Sélectionner un groupe d'élèves : entourer le groupe par cliqué/glissé ou appuyer sur CTRL et cliquer sur les icônes élèves désirés

- Cliquer sur l'onglet  puis sur le bouton 

L'écran de professeur affichera les écrans des élèves choisis

- Cliquer sur  dans la fenêtre de l'élève choisi pour avoir la surveillance en plein écran



- clic droit sur la souris pour afficher le menu contextuel qui permettra de choisir diverses fonctions pour surveiller les écrans des élèves.

Ajuster la taille des écrans observés

Le professeur peut changer la taille des fenêtres des postes surveillés sur son écran.

- Déplacer le pointeur de souris au bord de la fenêtre surveillée jusqu'à ce que l'indicateur de souris se change en flèche noire à 2 têtes.
- Cliquer/glisser pour définir la taille de la fenêtre.

Pour un affichage plein écran :

- Clic droit de la souris sur la fenêtre de surveillance de l'élève pour afficher le menu contextuel

- Sélectionner « Fenêtre/plein mode » pour visualiser l'écran de l'élève choisi en plein écran.

Prendre la main sur le poste élève


- Clic droit de la souris et sélectionner « Contrôler cette fenêtre ».


Nota : cette palette apparaît en haut à droite de l'écran



A partir de ce moment, le professeur prend la main sur le poste de l'élève et travaille simultanément avec lui.


Pour verrouiller la souris et le clavier de l'élève :

- Cliquer sur le bouton 

Nota : le bouton devient 

- Cliquer sur ce bouton  pour déverrouiller la souris et le clavier de l'élève

Pour rendre la main à l'élève :

- Cliquer sur le bouton 

Arrêter l'observation

Pour fermer une fenêtre de surveillance élève

- Clic droit de la souris et sélectionner « Fermer la fenêtre ».

Pour fermer tous les écrans surveillés :



- Clic droit de la souris et sélectionner « Tout fermer »

Surveiller/contrôler

Aider un élève


Le professeur peut aider l'élève, à distance, dans un entretien interactif. Le professeur peut prendre les commandes de l'ordinateur d'un élève choisi et le parcourir sur son PC professeur

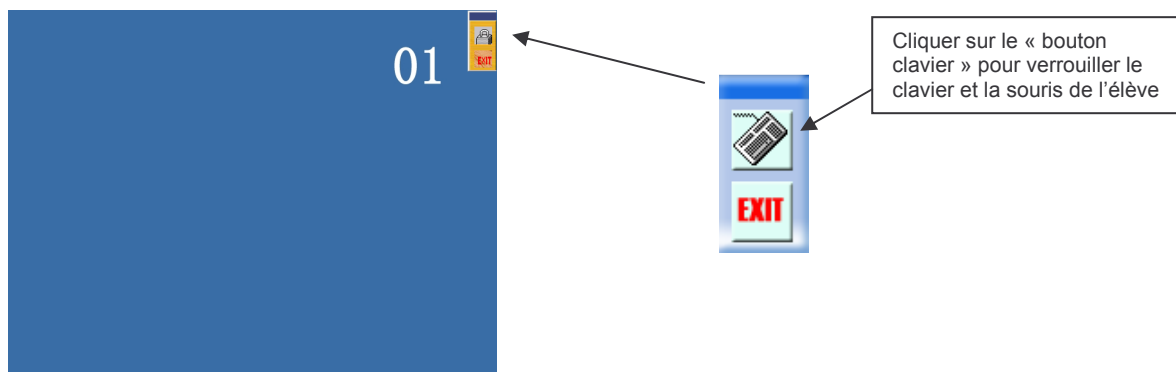
Dans certains cas, le professeur découvre que des élèves ne parlent pas de leurs difficultés scolaires. L'élève étant timide ou indifférent, le professeur peut résoudre le problème en fournissant une aide à distance. Grâce à ce mode, le professeur peut communiquer avec l'élève via micro-casque, diriger et donner des conseils. Il peut contrôler l'ordinateur de l'élève et permettre à celui-ci d'évoluer à son rythme.



- Choisir les élèves dans l'écran principal.
La classe est sélectionnée par défaut
Sélectionner un élève : cliquer sur l'icône élève
Sélectionner un groupe d'élèves : entourer le groupe par cliqué/glissé ou appuyer sur CTRL et cliquer sur les icônes élèves désirés
- Cliquer sur l'onglet  puis sur le bouton 

Nota : Le clavier et la souris de l'élève choisi sont verrouillés par défaut quand le professeur clique ce bouton.

La barre statut apparaît dans le coin supérieur droit de l'écran.



Ce bouton  indiquant que le clavier de l'élève est verrouillé.




- Cliquer sur ce bouton  pour déverrouiller le clavier et la souris de l'élève
- Cliquer sur le bouton  sur la barre statut pour sortir de cette fonction

Bloquer les postes des élèves

Le professeur peut bloquer les claviers et les souris des élèves avec ou sans l'écran noir.

- Sélectionner un élève, un groupe d'élèves ou toute la classe.
par défaut : toute la classe est sélectionnée
- Cliquer sur le bouton  pour bloquer les claviers et souris de postes élèves.
- Cliquer sur le bouton  pour bloquer les claviers et souris avec l'écran noir.

Débloquer les postes des élèves

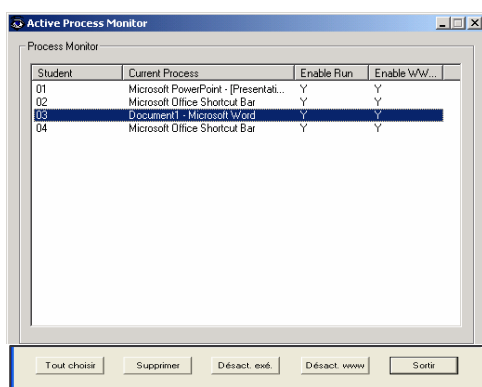
- Sélectionner un élève, un groupe d'élèves ou toute la classe.
par défaut : toute la classe est sélectionnée
- Cliquer sur le bouton  .

Contrôler les applications actives sur les PC des élèves

Le professeur peut surveiller chaque écran d'élève à partir de son PC. S'il y a beaucoup d'élèves dans la classe, il est difficile de surveiller chaque élève un par un. Par conséquent, la fonction « Contrôle des Applications actives » est développée pour surveiller les tâches courantes sur les postes des élèves.

- Cliquer sur l'onglet **Instruction** puis sur le bouton **Contrôle des Applications actives**

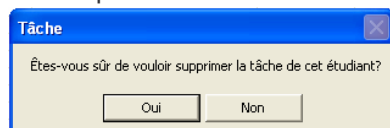
Cette fenêtre s'affiche et donne la liste des applications actives sur les PC des élèves.



Arrêter un programme

- Choisir l'élève dont vous voulez terminer l'application en cours.

- Cliquer sur le bouton **Supprimer**



- Cliquer sur « Oui » pour confirmer l'arrêt du programme, Cliquer sur « Non » pour annuler la commande.
- Cliquer sur le bouton **Sortir** pour terminer.

Interdire l'exécution de certains programmes

- Choisir l'élève à qui vous voulez interdire l'accès à certains programmes (hors du programme actif courant).

Nota : L'élève ne pourra pas exécuter d'autres programmes de sorte qu'il se concentrera sur sa tâche courante.

La liste montrera les statuts des PCs élèves s'ils sont dans le mode « Interdit »

- Cliquer sur le bouton **Sortir** pour terminer.

Interdire l'accès à Internet

- Choisir l'élève à qui vous voulez interdire l'accès à Internet.

- Cliquer sur le bouton **Désact. www**

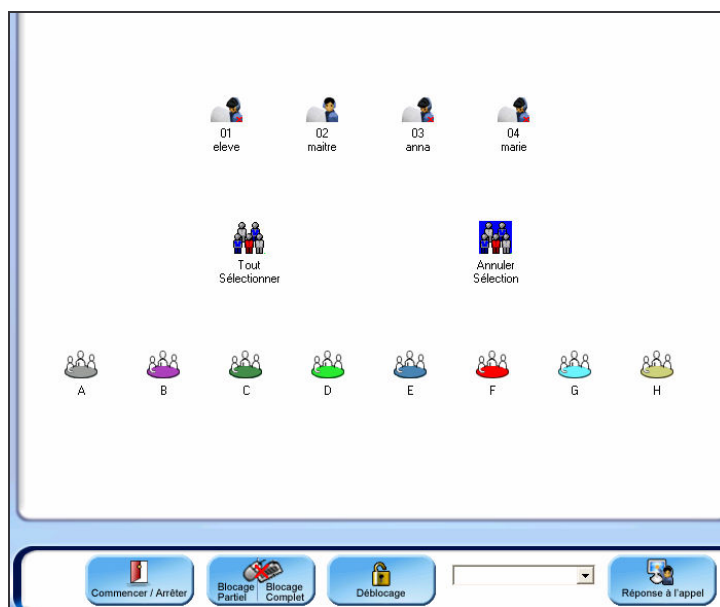
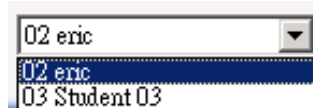
Nota : Internet Explorer se fermera automatiquement lorsque l'élève cliquera sur l'icône. La liste montrera les statuts des PCs élèves s'ils sont dans le mode « Interdit WWW »


- Cliquer sur le bouton **Sortir** pour terminer.

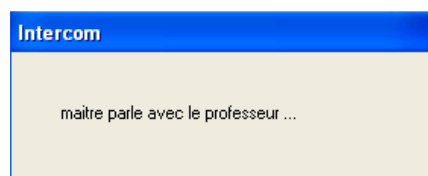
Répondre à l'appel d'un élève

Si les élèves ont des questions à poser au professeur pendant le cours, ils peuvent appuyer sur la touche **F12** du clavier pour demander de l'aide.

Nota : Une main apparaît alors sur l'icône de cet élève sur le plan de classe et son nom apparaît dans la liste déroulante



- Sélectionner le nom de l'élève dans la liste déroulante
- Cliquer sur le bouton  pour commencer le dialogue vocal avec l'élève si option audio.
Nota : Cette fenêtre apparaît automatiquement sur le PC de l'élève.



- Cliquer sur le bouton , affiché en haut et à droite de l'écran professeur, pour terminer le dialogue.

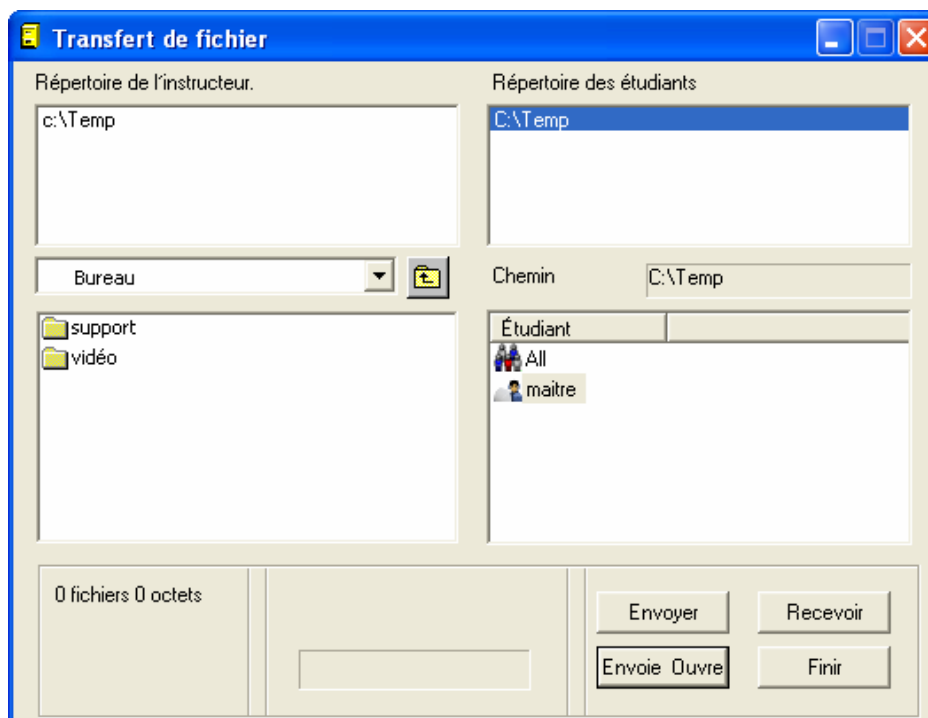
Annuler les appels

- Cliquer sur le bouton 

Enregistrer le travail des élèves

Le professeur peut enregistrer des fichiers élèves sur son PC. Le professeur commande le processus entier de réception des fichiers son PC.

- Cliquer sur l'onglet **Application** puis sur le bouton **Transfert de Fichier**
- Sélectionner la classe, un élève ou un groupe d'élèves dans la zone « Etudiant »



- Sélectionner le dossier et/ou le nom de fichier de l'élève à récupérer.
- Sélectionner l'emplacement du dossier devant recevoir le fichier sur le PC professeur.
- Cliquer sur le bouton **Recevoir**.
Nota : Le système enregistre les fichiers sous différents dossiers pour chaque élève correspondant sous l'emplacement indiqué par le PC professeur.
- Cliquer sur **Finir** ou **X** pour terminer.